



**BİRLEŞİM MÜHENDİSLİK ISITMA  
SOĞUTMA HAVALANDIRMA SANAYİ VE  
TİCARET A.Ş. 01.01.2022-31.03.2022 ARA  
DÖNEM FAALİYET RAPORU**

# TÜRKİYE'NİN BİRLEŞİMİ BİRLEŞİM MÜHENDİSLİK

Elektromekanik çözümleriyle  
ikonik yapılara değer katar.



**BİRLEŞİM**  
**MÜHENDİSLİK**

## İÇİNDEKİLER

1. Şirket Hakkında Bilgiler.....	3
2. Şirketin Sermaye ve Ortaklık Yapısı .....	4
3. Şirketin Doğrudan veya Dolaylı İştirakleri, Bağlı Ortaklıkları ve Pay Oranlarına İlişkin Bilgiler .....	4
4. Yönetim Kurulu, Görevleri, Komiteleri, Üst Düzey Yöneticileri ve Personel Sayısı İle İlgili Bilgiler .....	5
5. Organizasyon Şeması .....	9
6. Yönetim Organı Üyeleri İle Üst Düzey Yöneticilere Sağlanan Mali Haklar .....	9
7. Faaliyetler ve Faaliyetlere İlişkin Önemli Gelişmeler .....	9
8. Finansal Durum .....	21
9. Kâr Payı Dağıtım Politikası .....	23
10. Riskler ve Yönetim Organının Değerlendirilmesi .....	24
11. Diğer Hususlar .....	25
12. Bilanço Tarihinden Sonra Gerçekleşen Olaylar .....	26

## 1. Şirket Hakkında Bilgiler

Birleşim Mühendislik Isıtma Soğutma Havalandırma Sanayi ve Ticaret A.Ş., 2002 yılında kurulmuş olup, inşaat sektörünün alt kolu olan mekanik tesisat taahhüt sektöründe faaliyet göstermektedir. Faaliyetleri kapsamında hastaneler, oteller, alışveriş merkezleri, endüstriyel tesisler, iş ve yaşam merkezleri, rezidans ve lüks konut gibi farklı kullanım amaçlı binaların mekanik tesisat konularında, projelendirme aşamasından devreye alma aşamasına kadar genel ihtiyaçtan doğan hizmetleri vermektedir.

Faaliyet Raporunun Ait Olduğu Dönem: 01.01.2022 – 31.03.2022

### **Ticaret sicili numarası**

477875-0

### **Merkez Adresi**

Dudullu OSB Mah. 1.Cad. Birleşim Grup No:3/1 34775 Ümraniye –İSTANBUL

### **İnternet Sitesi Adresi**

[www.birlesim.com](http://www.birlesim.com)

### **Telefon ve Faks Numaraları**

T:+90 216 499 49 59

F:+90 216 499 49 60

### **E-posta adresi**

[birlesim@birlesim.com](mailto:birlesim@birlesim.com)

[yatirimci@birlesim.com](mailto:yatirimci@birlesim.com)

## 2. Şirketin Sermaye ve Ortaklık Yapısı

Şirketimizin çıkarılmış sermayesinin 80.000.000 TL'den 102.000.000TL'ye artırılması nedeniyle ihraç edilen toplam 22.000.000 TL nominal değerli paylar, 9,1 TL satış fiyatından, 11-12-13.08.2021 tarihinde talep toplama yöntemi ile halka arz edilmiş olup, Şirketimiz payları Borsa İstanbul'da Yıldız Pazar'da işlem görmeye başlamıştır. Şirket payları 01.01.2022 tarihinden itibaren Borsa İstanbul'un Ana Pazarı'nda işlem görmeye devam etmektedir.

Şirketimizin kayıtlı sermaye tavanı 300.000.000 TL, çıkarılmış sermayesi 102.000.000 TL'dir.

### Ortaklık Yapısı (31.03.2022):

Ortaklar	Pay Oranı (%)	Pay Tutarı (TL)
Mesut Altan	30,88	31.500.000
İdris Çakır	30,88	31.500.000
Halka Açık Kısım	38,24	39.000.000
<b>Toplam</b>	<b>100,00</b>	<b>102.000.000</b>

### İmtiyazlı Paylara İlişkin Bilgiler:

Ortaklar	Grubu	Pay Tutarı (TL)
Mesut Altan	A	4.000.000
İdris Çakır	A	4.000.000
<b>Toplam</b>		<b>8.000.000</b>

Şirket esas sözleşmesine göre A grubu paylar Yönetim Kurulu üyelerinden ikisini aday gösterme imtiyazına sahiptir.

## 3. Şirketin Doğrudan veya Dolaylı İştirakleri, Bağlı Ortaklıkları ve Pay Oranlarına İlişkin Bilgiler

Bağlı Ortaklık Unvanı	Sermayesi (TL)	Pay Oranı (%)	Faaliyet Konusu
Erde Mühendislik Sanayi ve Ticaret A.Ş.	40.000.000	100	Sanayi tesisleri, hastane, AVM, ofis ve rezidans gibi farklı kullanım amaçlı binaların elektrik taahhüt işlerinin işletme, bakım, onarım ve servis hizmetleri.

#### 4. Yönetim Kurulu, Görevleri, Komiteleri, Üst Düzey Yöneticileri ve Personel Sayısı İle İlgili Bilgiler

Şirketimizin 01.06.2021 tarihinde yapılan Olağanüstü Genel Kurul toplantısında belirlenen Yönetim Kurulu yapısına ilişkin bilgiler aşağıda verilmektedir.

Adı/Soyadı	Görevi	Görev Başlangıç Tarihi	Görev Bitiş Tarihi
Mesut Altan	Yönetim Kurulu Başkanı	01.06.2021	01.06.2024
İdris Çakır	Yönetim Kurulu Başkan Vekili	01.06.2021	01.06.2024
İbrahim Biner	Üye	01.06.2021	01.06.2024
Alev Dumanlı	Bağımsız Üye	01.06.2021	01.06.2024
Gültekin Portioğlu	Bağımsız Üye	01.06.2021	01.06.2024

#### Yönetim Kurulu Üyelerinin Özgeçmişleri

##### Mesut Altan

Yönetim Kurulu Başkanı

Mesut Altan, 1995 yılında Yıldız Teknik Üniversitesi Makina Mühendisliği Bölümü'nden mezun olmuştur. Kariyerinin 1995-2002 yılları arasında Cantes Klima'da Proje Koordinatörlüğü görevini üstlenmiştir. 2002 yılında bu firmadan ayrılıp mekanik sistem çözümleri üreten Birleşim Mühendislik A.Ş. firmasının kurucu ortağı olmuştur.

2006 yılında Birleşim Grup şirketlerini kurma hedefiyle Birleşim İnşaat A.Ş.; 2011 yılında Birleşim Makina A.Ş.'yi grup şirketleri arasına katmıştır.

2014 yılında stratejik bir ortaklığa imza atarak elektrik taahhüt sektöründe öncü firmalardan biri olan Erde Mühendislik'in %100'ünü satın alarak Birleşim Mühendislik ile birlikte sektörün ilkleri arasında yer alacak olan, elektromekanik taahhüt çözümleri üreten bir mühendislik firması kurmuştur. 2016 yılında Ataşehir Park-Inn By Radisson Oteli'ni açarak otelcilik; 2018 yılında Toro Makina A.Ş.'yi grup şirketleri arasına katarak iş makinaları sektöründe yatırımlarını gerçekleştirmiştir.

Yenilenebilir enerji alanında hizmet veren Birleşim Yeşil Enerji A.Ş. çatısı altına, sırasıyla tümü lisanslı olan Edikli GES, Uluder GES ve Gülbahar GES santrallerini satın alarak grup şirketlerine dâhil etmiştir.

Mesut Altan, Birleşim Grup bünyesindeki Birleşim Mühendislik A.Ş., Erde Mühendislik A.Ş., Birleşim Yeşil Enerji A.Ş., Birleşim Makina A.Ş., Birleşim İnşaat A.Ş. şirketlerinde Yönetim Kurulu Başkanı ve Başkan Vekili görevini sürdürmektedir.

##### İdris Çakır

Yönetim Kurulu Başkan Vekili

İdris Çakır, 1992 yılında İstanbul Teknik Üniversitesi Makina Mühendisliği Bölümü'nden mezun olmuştur. 1995-2002 yılları arasında Cantes Klima'da Proje Koordinatörlüğü görevini üstlenen İdris Çakır 2002 yılında bu firmadan ayrılıp mekanik sistem çözümleri üreten Birleşim Mühendislik A.Ş.

firmasının kurucu ortağı olmuştur.

2006 yılında Birleşim İnşaat A.Ş.'yi, 2011 yılında Birleşim Makina A.Ş.'yi kurarak Birleşim Grup bünyesine katmıştır.

2014 yılında stratejik bir ortaklığa imza atarak elektrik taahhüt sektöründe öncü firmalardan biri olan Erde Mühendislik'in %100'ünü satın alarak Birleşim Mühendislik ile birlikte sektörün ilkleri arasında yer alacak olan, elektromekanik taahhüt çözümleri üreten bir mühendislik firması kurmuştur. 2016 yılında Ataşehir Park-Inn By Radisson Oteli'ni açarak otelcilik; 2018 yılında Toro Makina A.Ş.'yi grup şirketleri arasına katarak iş makineleri sektöründe yatırımlarını gerçekleştirmiştir.

Yenilenebilir enerji alanında hizmet veren Birleşim Yeşil Enerji A.Ş. çatısı altına; sırasıyla tümü lisanslı olan Edikli GES, Uluder GES ve Gülbahar GES santrallerini satın alarak grup şirketlerine dâhil etmiştir.

İdris Çakır, Birleşim Grup bünyesindeki Birleşim Mühendislik A.Ş., Erde Mühendislik A.Ş., Birleşim Yeşil Enerji A.Ş., Birleşim Makina A.Ş., Birleşim İnşaat A.Ş. şirketlerinde Yönetim Kurulu Başkanı ve Başkan Vekili görevini sürdürmektedir.

### **İbrahim Biner**

#### **Yönetim Kurulu Üyesi**

İbrahim Biner, 1982 yılında İstanbul Teknik Üniversitesi Makine Fakültesi'nden mezun olmuştur. 1982-1986 yılları arasında Genel Mühendislik şirketinde Mekanik Tesisat Tasarım Mühendisi olarak çalıştıktan sonra 1986 yılında Alarko San. Tic. A.Ş. şirketine katılmıştır. Sırasıyla şirketin İstanbul ve Ankara ofislerinde görev almış, 1996 yılında Alarko San. Tic. A.Ş. Moskova ofisini kurmuştur. Alarko'nun Carrier firması ile ortak olmasının ardından 2010 yılına kadar Genel Müdür Yardımcısı olarak görev almıştır.

2011 yılında Rönesans İnşaat Libya şantiyelerinin Elektromekanik (MEP) Koordinatörü olarak çalışmıştır. 2011-2021 yılları arasında Birleşim Mühendislik A.Ş. firmasında Genel Müdürlük görevini yürüten İbrahim Biner, 2021 yılından itibaren aynı firmada Yönetim Kurulu Üyesi olarak görevine devam etmektedir.

### **Alev Dumanlı**

#### **Bağımsız Yönetim Kurulu Üyesi**

Alev Dumanlı, 1987 yılında Ankara Üniversitesi Siyasal Bilgiler Fakültesi İktisat Bölümü'nden mezun olmuştur. 1988-1992 yılları arasında KPMG ve Deloitte firmalarında bağımsız denetim konusunda çalışan Alev Dumanlı, 1992-2017 yılları arasında Borsa İstanbul Kotasyon Bölümü'nde Sorumlu Yönetici olarak görev almıştır. Kotasyon Bölümü'nde şirketlerin halka arz sonrası Borsa'da işlem görmesi için yapılan başvuruların değerlendirilmesi, Borsa'ya kote olan şirketlerin Borsa İstanbul'un kotasyona ilişkin mevzuatı karşısındaki durumlarının değerlendirilmesi, kotasyona ilişkin mevzuatın Sermaye Piyasası Kanunu ve SPK düzenlemelerine uygun olarak yeniden hazırlanması, kamuyu aydınlatma ve kurumsal yönetim uygulamalarına yönelik çalışmalardan sorumlu olarak çalışmıştır.

Halen Birleşim Mühendislik A.Ş., Çuhadaroğlu Metal Sanayi ve Pazarlama A.Ş., Sanifoam Sünger Sanayi ve Ticaret A.Ş., Lider Faktoring A.Ş. ve Koleksiyon Mobilya Sanayi A.Ş.'de Bağımsız Yönetim Kurulu Üyesi olarak görev yapmaktadır.

Alev Dumanlı, SMMM, Sermaye Piyasası Faaliyetleri Düzey 3 ve Kurumsal Yönetim Derecelendirme Lisanslarına sahiptir.

### Gültekin Portioğlu

Bağımsız Yönetim Kurulu Üyesi

Gültekin Portioğlu, İstanbul Teknik Üniversitesi Denizcilik Fakültesi Makina Mühendisliği Bölümü'nden mezun olmuştur. 1969-1970 yılları arasında Ereğli Demir Çelik Fabrikaları A.Ş.'de Genel Formen Yardımcısı olarak iş hayatına başlayan Gültekin Portioğlu, 1970 yılından 1991 yılına kadar İpraş (İstanbul Petrol Rafinerisi) ve Tüpraş (Türkiye Petrol Rafinerisi) bünyesinde sırası ile Bakım Müdürlüğü, Proje ve Kontrol Müdürlüğü ve Proje Yatırımlar ve İkmal Daire Başkanlığı görevlerini yürütmüştür. 1991-1997 yılları arasında Tokar A.Ş.'nin petrokimya ve rafineri projelerinde Proje Müdürü pozisyonu ile proje yönetimi tarafına geçiş yapmıştır. 1997-2006 yılları arasında içlerinde arıtma tesisleri, doğal gaz santralleri, termik santraller gibi yapıların yer aldığı birçok büyük ölçekli projenin inşaat aşamasında proje müdürlüğünü gerçekleştirmiştir. Son olarak 2006 yılında Birleşim Mühendislik A.Ş. bünyesinde Planlama Koordinasyon Müdürü pozisyonunu üstlenerek 2014 yılında emekliye ayrılmış ancak aynı firmada 2021 yılı itibarıyla Bağımsız Yönetim Kurulu Üyesi olarak görev almaya başlamıştır.

### Yönetim Kurulunda Oluşturulan Komiteler

Sermaye Piyasası Kurulu'nun II-17.1 sayılı Kurumsal Yönetim Tebliği ve ekinde yer alan 4.5. nolu Kurumsal Yönetim İlkesinde yer alan hükümler çerçevesinde; Şirketimizde Denetimden Sorumlu Komite, Kurumsal Yönetim Komitesi ve Riskin Erken Saptanması Komitesi kurulmuştur. Aday Gösterme Komitesi ve Ücret Komitesi'nin görevleri de sermaye piyasası mevzuatı uyarınca Kurumsal Yönetim Komitesi tarafından yerine getirilmektedir. Komitelerin görev ve çalışma esasları web sitemizde yer almaktadır. Komite üyelerinin dağılımı aşağıda verilmektedir.

Denetimden Sorumlu Komite	Üye	Unvanı
Başkan	Alev Dumanlı	Bağımsız Yönetim Kurulu Üyesi
Üye	Gültekin Portioğlu	Bağımsız Yönetim Kurulu Üyesi

Kurumsal Yönetim Komitesi	Üye	Unvanı
Başkan	Alev Dumanlı	Bağımsız Yönetim Kurulu Üyesi
Üye	İbrahim Biner	Yönetim Kurulu Üyesi
Üye	Kadriye Yılmaz	Yatırımcı İlişkileri Yöneticisi

Riskin Erken Saptanması Komitesi	Üye	Unvanı
Başkan	Alev Dumanlı	Bağımsız Yönetim Kurulu Üyesi
Üye	Gültekin Portioğlu	Bağımsız Yönetim Kurulu Üyesi
Üye	Ebru Didar Baykan	Mali İşler Müdürü



### YATIRIMCI İLİŞKİLERİ BÖLÜMÜ

Şirket ile yatırımcılar arasındaki iletişimi sağlayan Yatırımcı İlişkileri Bölümü bilgileri aşağıda yer almaktadır.

Adı Soyadı	Görevi	Lisans Belgesi Türü/No	İletişim
Kadriye Yılmaz	Yatırımcı İlişkileri Yöneticisi	Sermaye Piyasası Faaliyetleri Düzey 3 Lisansı 207186	(216) 499 49 59 yatirimci@birlesim.com
Gökçe Alaçlı	Yatırımcı İlişkileri Görevlisi	-	(216) 499 49 59 yatirimci@birlesim.com

### Şirketin Üst Düzey Yöneticileri:

Adı Soyadı	Görevi	Son 5 Yılda İhraççıda Üstlendiği Görevler
Sinan Şahin	Genel Müdür	Koordinatör
Ebru Didar Baykan	Mali İşler Müdürü	Mali İşler Müdürü
Esra Elmas Dalkılıç	Satınalma Müdürü	-
Aydın Börekci	Teknik Ofis Müdürü	Teknik Ofis Müdürü
Polat Demircan	Mali Analiz ve İç Denetim Müdürü	Mali Analiz ve İç Denetim Müdürü

### Personel Sayısı:

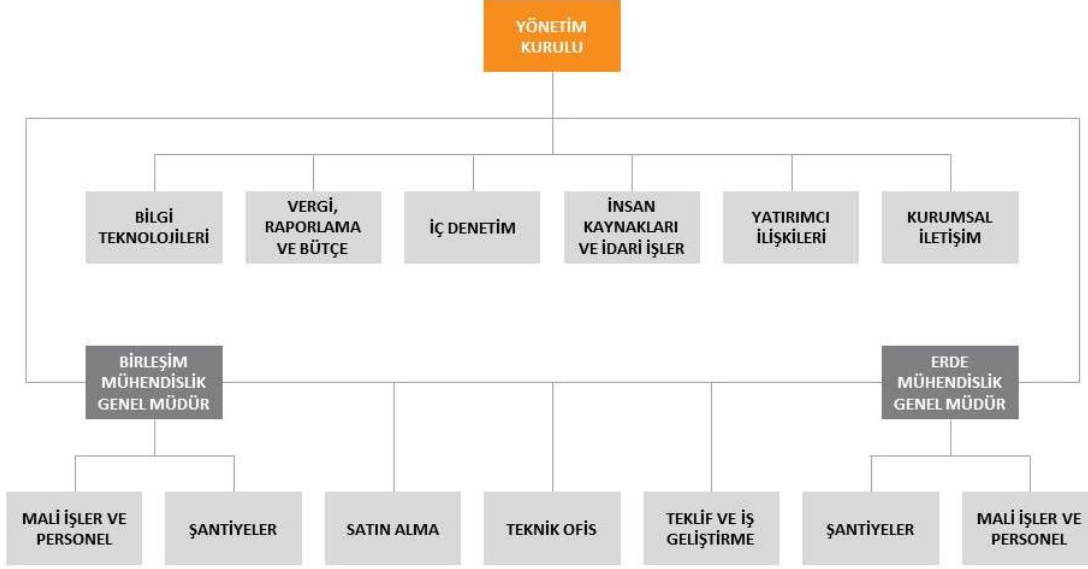
Şirket	Personel Sayısı
Birleşim Mühendislik Isıtma Soğutma Havalandırma San. ve Tic. A.Ş.	216
Erde Mühendislik San. ve Tic. A.Ş.	355
<b>Toplam</b>	<b>571</b>

31.03.2022 itibariyle Şirket ve % 100 oranında bağlı ortaklığı Erde Mühendislik A.Ş. bünyesinde çalışan personel sayısı 571 kişidir. Şirketimizde toplu sözleşme uygulaması bulunmamaktadır.

### Şirket genel kurulunca verilen izin çerçevesinde yönetim organı üyelerinin şirketle kendisi veya başkası adına yaptığı işlemler ile rekabet yasağı kapsamındaki faaliyetleri hakkında bilgiler

2022/3 faaliyet döneminde, Şirket genel kurulunca verilen izin çerçevesinde yönetim organı üyelerinin şirketle kendisi veya başkası adına yaptığı işlemler ile rekabet yasağı kapsamındaki faaliyetleri söz konusu değildir.

## 5. Organizasyon Şeması



## 6. Yönetim Organı Üyeleri İle Üst Düzey Yöneticilere Sağlanan Mali Haklar

01.01.2022 – 31.03.2022 dönemi itibari ile Yönetim Kurulu Üyelerine sağlanan ücret ve benzeri menfaatlerin toplam brüt tutarı 861.673 TL'dir.

## 7. Faaliyetler ve Faaliyetlere İlişkin Önemli Gelişmeler

Şirket, faaliyet göstermeye başladığı 2002 yılından bu yana, inşaat sektörünün alt kolu olan elektromekanik taahhüt sektöründe büyük ölçekli bina ve yapı projelerinde mekanik tesisat taahhüt işlerinde uzmanlaşmış alt yüklenici olarak yer almıştır. Şirket'in ana faaliyet alanı, her türlü ticari ve endüstriyel yapının mekanik tesisat uygulamalarının yapılmasıdır.

Şirket'in 2013 yılında %100 hissesini satın aldığı ve finansal tablolarını tam konsolide ettiği Erde Mühendislik elektrik tesisatı taahhüt sektöründe 1978 yılından itibaren sahip olduğu tecrübe ile Şirket ile benzer iş kollarında ve projelerde yer alan ve elektrik tesisatı uygulamalarında uzmanlaşmış bir alt yüklenici şirkettir. Erde Mühendislik'in Şirket grubuna katılması ile birlikte Birleşim Mühendislik teklif verdiği projelerin hem mekanik hem de elektrik tesisat işlerine teklif verme kabiliyetine ulaşmıştır ve bu şekilde faaliyet gösterdiği sektörde önemli bir büyüme ve üstünlük kazanmıştır.

Şirket ve bağlı ortaklığı Erde Mühendislik, hastaneler, oteller, ofisler, iş merkezleri ve yüksek binalar, alışveriş merkezleri ve yaşam alanı projeleri, endüstriyel tesisler ve karma projeler başta olmak üzere inşaat sektöründeki nitelikli projelerin elektrik ve mekanik tesisat işlerini üstlenmektedir. Şirketler farklı sektörlerdeki yatırımların hayata geçirilmesinde görev almakta olup, bu durum, Şirketler'e inşaat sektörü içerisinde iş çeşitliliği sağlamaktadır. Şirketler yeni yatırımların mekanik ve elektrik tesisat işlerini üstlendiği kadar, mevcut yapıların yenilenmesi de Şirketler'in faaliyet alanları arasındadır.

## KİLOMETRE TAŞLARIMIZ

2002

Şirket, 13.06.2002 tarihinde Birleşim Mühendislik Isıtma Soğutma Havalandırma Limited Şirketi olarak İstanbul'da kurulmuştur.

2003

2003 yılında Dünyagöz Hastaneleri grubunun İstanbul Ataköy'deki projesi ile başlayan faaliyetlerini kesintisiz sürdürmüş ve bu grubun hayata geçirdiği 9 projede de birlikte çalışılmıştır.

2006-2007

Şirket, 2006 ile 2007 yıllarında Medicana Sağlık Hizmetleri A.Ş.'nin Beylikdüzü Medicana Hastanesi ve FOM Grup'un Bakırköy Medical Park Hastanesi'nin mekanik tesisat işlerini tamamlamıştır.

2007

İstanbul Astoria AVM ve Yaşam Merkezi projesinin mekanik tesisat işleri tamamlanmıştır.

2008

Şirket 2008 yılında ilk büyük ölçekli projesi olan ve Türkiye'nin tamamlandığı tarihte en yüksek binası olan İstanbul Sapphire Tower projesinin tüm mekanik sistemlerinin taahhüt işlerini üstlenmiş ve 2011 yılında tamamlamıştır.

2008 yılında alınan bu proje, 64 kat ve 261 m anten yüksekliğiyle ülkemizin ilk uluslararası yüksek yapı sıralamasına giren projesi olarak, 185.000 m<sup>2</sup> inşaat alanı ile o güne kadar yapılan yapıların en büyüklerinden biri olmuştur.

Tamamlandığı tarihte dünyanın en büyük göz hastanelerinden biri olarak kabul edilen Etiler Dünyagöz Hastanesi'nin mekanik taahhüt işleri Birleşim Mühendislik tarafından üstlenilmiştir.

Türkiye'nin ilk Yeşil Alışveriş Merkezi Erzurum Alışveriş Merkezi'nin mekanik taahhüt işleri Birleşim Mühendislik tarafından üstlenilmiştir.

2009

İstanbul'da, Avrupa'nın ilk Trump Towers binasının mekanik tesisat taahhüt işleri Şirket tarafından üstlenilmiş ve 2009 yılında tamamlanmıştır. O tarihte henüz bağlı ortaklık olmayan Erde Mühendislik de elektrik tesisatı taahhüt işlerini bitirmiştir.

2010

120.000 m<sup>2</sup>'lik alanıyla tamamlandığı tarihte Türkiye'nin en büyük kongre binası olan The Green Park Convention Center Pendik'in mekanik tesisat işleri Şirket tarafından tamamlanmıştır.

2011

Şirket, 2010 yılında yüksek oranda kurumlar vergisi ödeyerek göstermiş olduğu başarıdan dolayı İstanbul Ticaret Odası tarafından bronz madalya ile ödüllendirilmiştir.

## 2012

Şirket, 2011 yılında yüksek oranda kurumlar vergisi ödeyerek göstermiş olduğu başarıdan dolayı İstanbul Ticaret Odası tarafından bronz madalya ile ödüllendirilmiştir.

01.04.2012 tarihinde Şirket yönetim binası Dudullu OSB içinde yer alan toplam 11.000 m<sup>2</sup> tesis alanına sahip LEED Gold sertifikalı merkez binasına taşınmıştır. Bu yapı 8,5 dönüm arazi üzerine kurulu yaklaşık 11.000 m<sup>2</sup> olan üretim depolama tesisi ve idari ofis kısmından oluşmaktadır.

Şirket kullanım hayatı boyunca doğal enerji kaynaklarının minimum tüketiminin sağlanması amacıyla bu binayı LEED Yeşil Bina Sertifikası gereksinimlerini karşılayarak inşa etmiştir.

LEED, hastanelerden veri merkezlerine, tarihi binalardan okullara kadar tüm bina tipleri için uluslararası olarak geliştirilmiş bir yeşil bina derecelendirme sistemi olup, 2000 yılından bu yana çevre dostu binaları sertifikalandırmaktadır.

## 2013

Türk Ticaret Kanunu'nun 152'nci maddesi uyarınca nev'i değiştirilmesi yoluyla Şirket'in unvanı Birleşim Mühendislik Isıtma Soğutma Havalandırma Sanayi ve Ticaret A.Ş. olarak değiştirilmiştir.

Şirket, 2012 yılında yüksek oranda kurumlar vergisi ödeyerek göstermiş olduğu başarıdan dolayı İstanbul Ticaret Odası tarafından gümüş madalya ile ödüllendirilmiştir.

Şirket üstlendiği projelerde, birbiriyle yakından bağlantılı mekanik ve elektrik tesisat işlerini iki faaliyeti tek elden ve koordineli yürütebilmek amacıyla, 10 Aralık 2013 tarihinde, Erde Mühendislik'in %100 hissesini satın alarak stratejik bir büyüme gerçekleştirmiştir.

Şirket, 2. Uluslararası Yeşil Binalar Zirvesi'nde "Yeşil Bina" statüsünde ödül almıştır.

İstanbul Maslak'ta modern mimari ve dış cephe görselleri ile öne çıkan konut ve ofis projesi Spine Tower ve Antakya bölgesinin en büyük ve en çok markanın birleştiği AVM'si olarak bilinen Palladium Antakya projeleri tamamlanmıştır.

## 2014

Şirket, 2013 yılında yüksek oranda kurumlar vergisi ödeyerek göstermiş olduğu başarıdan dolayı İstanbul Ticaret Odası tarafından gümüş madalya ile ödüllendirilmiştir.

Şirket, İSO 2014 yılı İkinci 500 Büyük Sanayi Kuruluşu listesine girmiştir.

Levent 199 projesi, İstanbul Ataşehir'de Türkiye'nin ilk LEED Platin sertifikasına sahip ofis kulesi Allianz Tower projesi ve Levent'te konumlanan Nispetiye On Rezidans projesinin mekanik ve/veya elektrik tesisat işleri tamamlanmıştır.

## 2015

Şirket, İSO 2015 yılı İkinci 500 Büyük Sanayi Kuruluşu listesine girmiştir.

İstanbul'un en merkezi lokasyonlarından Mecidiyeköy'de, Dünyanın En İyi Rezidans Ödülü'nü almış projesi Quasar İstanbul projesinin mekanik tesisat işleri tamamlanmıştır.

Sultanbeyli'de hayata geçirilen ilk AVM ve eğlence merkezi Atlaspark AVM projesi tamamlanmıştır.

## 2016

İstanbul Ataşehir’de Türkiye’nin ilk görsel su parkı ve gastronomi merkezi Watergarden AVM projesinin elektrik ve mekanik tesisat işleri tamamlanmıştır.

İzmir körfezinin yeni yaşam merkezi İş GYO Ege Perla projesinin elektrik ve mekanik tesisat işleri tamamlanmıştır.

İstanbul Levent’te konumlanan Ferko Signature ofis binası projesinin mekanik tesisat işleri tamamlanmıştır.

Ankara Başkent Organize Sanayi Bölgesinde konumlanan Centurion İlaç Fabrikası projesinin mekanik ve elektrik tesisat işlerini tamamlanmıştır. İlaç fabrikaları özellikli ve teknik tesisat sistemlerine sahip olmalarından dolayı projelendirmesi ve yapımını gerçekleştirebilecek firma sayısı az olmakla birlikte Şirket, bu projeyi de tekniğine uygun bitirmiş ve teslim etmiştir.

## 2017

Şirket, ISO 2017 yılı İkinci 500 Büyük Sanayi Kuruluşu listesine girmiştir.

Şirket, Fransa’da BID (Business Initiative Directions) Kalitede Liderlik Ödülü’nü almıştır.

## 2018

Şirket tarafından BIM süreçlerinin ilk defa uygulandığı Piazza Maltepe AVM projesi tamamlanmıştır.

Şirket, ERP programına yatırım yapmıştır. İnşaat sektörüne göre yazılmış ERP programı bulunmadığından Şirket inşaat sektörünün zorunlu kıldığı tüm tesisat uygulama süreçlerine uygun özel ERP uygulamalarını, kendi IT ekibi ile geliştirerek know-how haline getirmiştir. Şirket, ERP programına yaptığı yatırımlar sayesinde tüm süreçlerini kontrol etme imkânına sahip olmuştur.

Şirket tarafından mekanik tesisat işleri 65 kat ve 293 metre yüksekliğiyle Türkiye’nin en yüksek, Avrupa’nın 8. en yüksek binası unvanını taşıyan, 683.000 m<sup>2</sup> inşaat alanından oluşan ikiz gökdelen ve AVM karma projesi olan Skyland İstanbul Projesi tamamlanmıştır.

Erde Mühendislik tarafından Adana Şehir Hastanesi’nin elektrik tesisat işleri tamamlanmıştır.

## 2019

Yapıldığı tarihte Türkiye’nin en büyük deprem izolatörlü hastanesi olan Kartal Dr. Lütfi Kırdar Eğitim ve Araştırma Hastanesi projesi tamamlanmıştır.

Elektrik ve mekanik taahhüt işlerine Şirket ve bağlı ortaklığı Erde Mühendislik tarafından 2017 yılında başlanılan Elazığ Şehir Hastanesi projesi tamamlanmıştır. Türkiye’deki ilk “Yeşil ve Sosyal Tahvil” ile desteklenen altyapı projesi olan Elazığ Şehir Hastane projesi toplam 1.038 yatak kapasiteli 2 hastane ve bir klinik ile Şirket’in en büyük sağlık kampüsü projeleri arasındadır.

Erde Mühendislik tarafından Bursa Şehir Hastanesi’nin elektrik tesisat işleri tamamlanmıştır.

## 2020

Ülkemizin en büyük stadı olan Atatürk Olimpiyat Stadı’nın renovasyon işleri tamamlanmıştır.

Yaklaşık 1 milyon m<sup>2</sup> alanı ile Türkiye’nin en büyük üçüncü sağlık yatırımı olan Başakşehir Çam ve Sakura Hastanesi’nin 645.000 m<sup>2</sup>’lik kısmının mekanik ve elektrik tesisat işleri tamamlanmıştır. Şirket’in tamamladığı en büyük çaplı hastane projesidir.

Şirket ve bağlı ortaklığı Erde Mühendislik, Sağlık Bakanlığı tarafından acil kodu ile ihale edilen ve pandemi hastanesi olarak planlanıp Sancaktepe’de yer alan Prof. Dr. Feriha Öz Acil Durum Hastanesi’nin mekanik ve elektrik tesisat işlerini 45 günlük kısa bir sürede tamamlanmıştır.

Birleşim İnşaat A.Ş. tarafından yapımı gerçekleştirilen İstanbul Nişantepe’de yer alan, konut ve sosyal yaşam alanlarını içeren Birbahçe Projesi’nin mekanik ve elektrik tesisat işleri tamamlanmıştır.

## 2021

İstanbul Bağcılar’da gerçekleştirilen 66.500 m<sup>2</sup> kapalı alana sahip Medipol Bağcılar Hastanesi’nin mekanik ve elektrik tesisat işleri yapılmıştır.

Birleşim Mühendislik ve Erde Mühendislik; Medipol Bağcılar Hastanesi, Samsung Cep Telefonu Fabrikası, Mandarin Oriental Bosphorus ve Kalyon Jet Hangar Projesi’nin elektromekanik tesisat işlerini birlikte tamamlamıştır. Ayrıca Birleşim Mühendislik, Yargıtay Hizmet Binası, THY Kargo Binası, Ataköy JW Marriott İstanbul Marmara Sea Oteli’nin mekanik tesisat işlerini tamamlamıştır.

Birleşim Mühendislik Isıtma Soğutma Havalandırma San. ve Tic. A.Ş.’nin %38,24 oranındaki halka arzı, 20 Ağustos 2021 tarihinde Borsa İstanbul’da gerçekleştirilen gong töreniyle tamamlanmış ve Şirket hisseleri Yıldız Pazar’da işlem görmeye başlamıştır.

## HİZMETLERİMİZ / FAALİYET ALANLARIMIZ

Faaliyet gösterdikleri inşaat sektörünün alt kolu olan elektromekanik taahhüt sektöründe, çağın gerekliliklerine göre tasarlanan, farklı sektörlerden çeşitli projelerde yer alan Birleşim Mühendislik ve Erde Mühendislik geniş bir hizmet karmasına sahiptir.

### Mekanik Tesisat Taahhüt Faaliyetleri

Mekanik tesisat, bir yapının iç sistemini oluşturan bileşenlerin ve birbirleri ile uyumlu çalışan sistemlerin bütünü olarak tanımlanabilir. Makine mühendisliğinin etkinlik alanına giren bir mühendislik dalı olan mekanik tesisat hizmetleri, inşaat ve yapı işlerinde yaşam standardı ve konforunu arttırmaya yönelik uygulamaları içermektedir.

Mekanik sistemler, kâğıt, tekstil, ilaç, kimya, elektronik, laboratuvar, veri merkezi, savunma sanayi gibi endüstriyel tesislerde ve hastanelerin ameliyathane, yoğun bakım, yanık tedavi gibi üst düzeyde hijyenik ortam gerektiren bölümlerinde hayati öneme sahiptir.

Şirket mekanik tesisat taahhüt işlerinde çoğunluğu binalarda bulunması zorunlu çeşitli ana bileşenleri uygulamaktadır. Şirket’in faaliyetleri mekanik tesisatının tüm bileşenlerini kapsamakta olup, hem yeni inşa edilen yapılarda sıfırdan kurulum, hem de mevcut yapılardaki onarım ve yenileme taahhüt işlerini içermektedir.

### Isıtma ve Soğutma Tesisatı

Mekanik tesisat taahhüt işlerinin en sık uygulanan ana bileşenidir. Dış hava sıcaklığı kış aylarında çok düştüğü ve yaz aylarında çok yükseldiği için ortamların ısıtılması ve soğutulması gerekir. Bir ve birden fazla hacmi istenilen sıcaklığa çıkarmak ya da düşürmek ve belirli sıcaklıkta kararlı bir şekilde tutma işlemi ısıtma ve soğutma sistemleri ile sağlanmaktadır. Isıl konfor günümüzde yalnız insanlar için değil bütün hassas cihaz ve makineler için de gereklidir.

Projelerdeki uygulamada genellikle merkezi ısıtma tesisatı tercih edilmektedir. Yapıların bodrum katlarında veya çatı katlarında kazan daireleri tesis etmek suretiyle, kazanlarda üretilen ısı enerjisinin

taşıyıcı bir akışkan olan su veya su buharı vasıtasıyla istenen ortamlara yerleştirilmiş ısıtıcılara gönderilmesiyle ısıtma, mekanik odalarında tesis edilen soğutma grupları vasıtasıyla ise soğutma gerçekleştirilmektedir.

### **Havalandırma Tesisatı**

Kapalı bir ortamın havasını değiştirmek maksadıyla farklı yöntemlerle ve çeşitli araçlar kullanarak, dışarıdan temiz hava akımının içeriye alınması işlemidir. Bunun yanında ürünlerin, cihazların, gıdaların ve bazı ticari malzemelerin nemden korunarak saklanması amacına da hizmet eder. Havalandırma sisteminde havanın hareketini sağlayan fanlar, havanın taşınmasını gerçekleştiren hava kanalları ve havanın ortama düzgün ve sessiz bir şekilde dağıtılmasını temin eden menfezler; sistemin temel elemanlarını oluştururlar.

### **Sıhhi Tesisat**

Sıhhi tesisat, bir kaynaktan alınan suyun her yapıya temiz olarak ulaştırılması, pis suyun boşaltılması ve kullanılan pis suyun dışarı atılması için ekipman ve boru hatlarının kurulumu işlemidir. Dolayısıyla sıhhi tesisat temiz su ve pis su tesisatlarının tamamını kapsamaktadır. Yapı içerisinde bulunan lavabolar, duş tekneleri, bideler, evyeler, banyo küvetleri, klozetler, giderler, bataryalar, hidroforlar, su arıtma sistemleri, su sayaçları, su depoları, klor dozaj cihazları ve su filtreleri başlıca sıhhi tesisat elemanlarındandır.

### **Yangın Tesisatı**

Yangın tesisatı, itfaiye gelinceye kadar yangına müdahale etmek, küçük yangınları söndürmek ve itfaiye geldiğinde de ona yardımcı olacak imkânları sağlamak için bir yapıda oluşturulan her türlü önlem faaliyetidir. Yangını algılamakla görevli sensörlerden gelen sinyal ile harekete geçen özel pompalar ve özel borulama sisteminin ucunda belli kurallara göre yerleştirilen sprinklerler, en temel yangın söndürme sistemini oluşturmaktadır. Yangın anında oluşan dumanın insanlara zarar vermeden uzaklaştırılmasını hedefleyen duman egzoz sistemleri de yangın tesisatına dâhildir.

### **Güneş Enerjisi Tesisatı**

Güneşten gelen enerjinin sıcak su temini için kullanımudur. Güneş enerjisinin ısıya dönüştürülmesi için ekipman ve malzemeler dışında sıhhi tesisatta kullanılan ekipman ve malzemelerin uygulanmasıdır. Bazı binalarda kullanılmaktadır.

### **Doğal Gaz Tesisatı**

Yapılarda gerek ısınma, gerekse pişirme amacıyla kullanmak üzere, şehir şebekesinden alınan doğal gazın güvenli bir şekilde kullanım noktasına ulaştırılması için ekipman ve malzemelerin uygulanmasıdır.

### **Basınçlı Hava Tesisatı**

Tüm endüstriyel tesislerde ve birçok genel hizmet yapılarında, çeşitli makinaların temel enerjisini sağlamak üzere yüksek basınçlı hava kullanılmaktadır. Kompresörler, kurutucular, filtreler, basınç düşürücüler ve bunların giriş çıkışlarında kullanılan özel vanalar, uygulamanın ana bileşenleridir.

### **Medikal Gaz Tesisatı**

Sağlık tesislerinde; hastalarda tanı, tedavi, terapi, uyutma gibi işlemler için ve operasyon odalarında cerrahi aletleri çalıştırmak için kullanılan gazların, güvenli şekilde dağıtımının yapıldığı tesisat şeklidir.



### **Çamaşırhane ve Mutfak Tesisatı**

Belli büyüklüğün üzerindeki her türlü mutfak ve çamaşırhane makinalarının ihtiyacı olan temiz su, pis su ve elektrik bağlantılarının yapıldığı tesisat şeklidir.

### **Su Buharı ve Kondens Suyu Tesisatı**

Genellikle endüstride proses ve/veya ısıtma ihtiyacını karşılamak üzere alçak veya yüksek basınçlı su buharının, güvenli bir şekilde dağıtımının yapıldığı tesisat şeklidir. Buhar kazanları, buhar seperatörleri, kondensstoplar ve buna benzer özel buhar armatürleri, sistemin ana unsurlarını oluşturmaktadır.

### **Havuz Tesisatı**

Yüzme havuzları ve süs havuzlarında filtreleme, dezenfeksiyon, su ısıtma sistemleri ve su altı aydınlatma lambalarını içeren tesisat kategorisidir.

### **Bina Otomasyon ve Bina Yönetim Sistemleri (BOS/BMS)**

Proseslerin gerçekleştirilmesinde insanın görevini otomatik olarak kontrol etme, izleme görevini yapan sistemlerdir. Diğer tesisat sistemleri dâhil olmak üzere, bir yapıda bulunan her türlü mekanik ve elektrik ekipman ve sistemin en verimli ve istenilen zaman dilimlerinde çalışmasını sağlayan, çıkan arızalarda yedek cihazı hemen devreye sokan, arıza durumlarında uyarı, işletmenin tüm elektrikli ekipmanlarının çalışma parametrelerini takip ederek bakım zamanlarını bildiren, kısacası işletmenin beyni olan yazılım ve donanım bütünüdür.

### **Elektrik Tesisatı Taahhüt Faaliyetleri**

Elektrik tesisatı, elektrik enerjisi kullanan her türlü cihaz ve sisteme elektrik iletiminin güvenli bir şekilde yapılmasıdır. Bir yapıda trafodan başlayarak son tüketiciye kadar olan panoları, kabloları, tavaları, motorları, kompanzasyonu, jeneratörleri, elektrik makinelerini, aydınlatmayı, prizleri, asansörleri, zayıf akım sistemlerini, alarm, uydu, güvenlik ve TV sistemlerini kapsamaktadır.

Erde Mühendislik elektrik tesisatı taahhüt işlerinde çoğunluğu binalarda bulunması zorunlu çeşitli ana bileşenleri uygulamaktadır. Erde Mühendislik'in faaliyetleri elektrik tesisatının tüm bileşenlerini kapsamakta olup, hem yeni inşa edilen yapılarda sıfırdan kurulum, hem de mevcut yapılardaki onarım ve yenileme taahhüt işlerini içermektedir.

### **Güç Dağıtım Sistemleri**

Alçak gerilim güç dağıtımı, priz tesisatı, mekanik tesisat için güç dağıtımı - motor beslemeleri alt başlıklarından oluşmaktadır.

### **Yedek Güç Sistemleri**

Dizel jeneratör grubu, kesintisiz güç kaynağı (UPS), merkezi akümülatör grubu ile ilgili sistem uygulamalarını kapsamaktadır.

### **Aydınlatma Sistemleri**

Genel aydınlatma, çıkış/bilgi/yönlendirme aydınlatması, acil durum aydınlatması, dış aydınlatma (çevre aydınlatması), özel aydınlatma, aydınlatma kontrolü - karartma gibi sistemlerdir.



### Reaktif Güç Kompanzasyonu

Reaktif gücü dengeleme ve akım ile gerilim arasında oluşan faz farkını olabildiğince azaltma işlemidir. Eğer reaktif güç kompanzasyonu yapılmazsa, şebekede kayıplar oluşur. İletim hatları ve kablolar daha fazla akım çeker ve bu yüzden büyük gerilim düşümleri meydana gelir.

### Koruma Sistemleri

Topraklama tesisi, yıldırımdan koruma sistemi, aşırı gerilimden koruma, aşırı akımdan koruma, artık akım koruması ve dolaylı dokunmaya karşı koruma sistemleri olarak uygulanmaktadır.

### Özel Sistemler

Kongre ile konferans sistemleri, simültane tercüme sistemi, ses ve görüntü sistemleri, tıbbi çağrı sistemleri, elektronik sıra çağrı sistemleri, bilgi (enformasyon) sistemleri, aydınlatma otomasyonu, yapısal kablolama, petrokimya ve rafineri elektrik sistemleri gibi farklı sistem türlerini içermektedir.

### Güvenlik Sistemleri

CCTV sistemi, hırsız alarm sistemleri, geçiş kontrol sistemi, elektronik bekçi tur ve kontrol sistemi, gaz algılama sistemi, su basması algılama ve alarm sistemleridir.

### İletişim Sistemleri

Telefon, bilgi iletişim ağı, TV sistemleri, müzik yayın - anons sistemi, çağrı sistemi, merkezi saat sistemi ve Intercom sistemlerinden oluşmaktadır.

### Yangın Algılama ve Alarm Sistemleri

Herhangi bir yapının yangına karşı korunması amacıyla, ısı ve duman sensörleri üzerinden algılanan yangın bilgisinin mekanik söndürme sistemlerine iletilmesi ve aynı zamanda ilgili mercilere alarm verilmesini hedefleyen sistemlerdir.

### TAD (Test, Ayar, Dengeleme) İşlemleri

Şirket ağırlıklı olarak mekanik taahhüt işlerinde projenin teslimini iyileştiren kalite odaklı bir süreç olan TAD işlemlerini uygulamaktadır. TAD işlemleri, işletmeye kurulan bütün mekanik sistemlerin ve uygulamaların, tesis sahibinin gereksinimlerini yerine getirecek şekilde planlandığını, tasarlandığını, kurulduğunu, denendiğini, işletildiğini ve bakımının yapıldığını teyit eder ve belgelendirir. İşletmeye alınan bir sistemin ayarlanmasını, dengeye getirilmesini ve enerjinin en ekonomik şekilde kullanılmasını sağlar. TAD işlemleri uygulanan işlerde işletmeye almadan sonra işleyen garanti sürecinde gelen arızalı ve hatalı iş bildirimleri daha az olmaktadır.

TAD işlemleri, güncel kalibrasyon sertifikalarına sahip cihazlar ile deneyimi ve becerileri sertifika ile belgelendirilmiş kişiler tarafından yerine getirilmektedir. Şirket sektördeki çoğu elektromekanik firmasından farklı olarak bünyesinde TAD işlemleri yapan ekip bulundurmaktadır. Bu sayede projenin başından sonuna kadar gereken kalite süreçlerinin iyi yönetilmesini ve belgelendirilmesini sağlamaktadır.

## SEKTÖRDEKİ EN'LERİMİZ VE İLK'LERİMİZ

### EN YÜKSEK BİNA

2018 yılında tamamlandığında Sapphire'den daha yüksek olan ve Türkiye'nin En yüksek binası unvanını taşıyan Skyland İstanbul projesinin de mekanik taahhüt işlerini Birleşim Mühendislik olarak başarıyla tamamladık.

### EN BÜYÜK KONGRE OTELİ

2010 yılında en büyük kongre oteli olarak inşa edilen The Green Park Hotel & Convention Center Pendik'in mekanik taahhüt işlerini Birleşim Mühendislik olarak başarı ile tamamladık.

### EN BÜYÜK ÖZEL HASTANE

2013 yılında yapıldığında en büyük özel hastane statüsünde olan Özel Gaziosmanpaşa Hastanesi'nin mekanik taahhüt işlerini Birleşim Mühendislik olarak başarı ile tamamladık.

### DÜNYANIN EN BÜYÜK ÜÇÜNCÜ SİSMİK İZOLATÖRLÜ HASTANESİ

2019 yılında Kartal Dr. Lütfi Kırdar Eğitim ve Araştırma Hastanesi'nin mekanik taahhüt işlerini Birleşim Mühendislik olarak başarı ile tamamladık.

### EN BÜYÜK GÖZ HASTANESİ

2008 yılında Türkiye'nin en büyük göz hastanesi Etiler Dünyagöz Hastanesi'nin mekanik taahhüt işlerini üstlenerek başarı ile tamamladık.

### AVRUPA'NIN VE TÜRKİYE'NİN İLK TRUMP TOWERS PROJESİ

2011 yılında Avrupa'nın ilk Trump Towers projesinin elektromekanik taahhüt işlerini Birleşim ve Erde Mühendislik olarak başarı ile tamamladık.

### TÜRKİYE'NİN İLK FAIRMONT OTELİ

2015 yılında dünyanın en büyük 5 yıldızlı otel zincirlerinden biri olan Fairmont'un Türkiye'deki ilk oteli Fairmont Quasar İstanbul projesinin mekanik taahhüt işlerini üstlenerek başarı ile tamamladık.

### EN HIZLI TAMAMLANAN HASTANE

2020 yılında pandemi önlemleri kapsamında, Prof. Dr. Feriha Öz Acil Durum Hastanesi'nin elektromekanik taahhüt işlerini Birleşim ve Erde Mühendislik olarak 45 günde başarı ile tamamladık.

### DÜNYANIN EN BÜYÜK DEPREM İZOLATÖRLÜ HASTANESİ

2020 yılında Başakşehir Çam ve Sakura Şehir Hastanesi'nin elektromekanik taahhüt işlerini Birleşim ve Erde Mühendislik olarak başarı ile tamamladık.

## SON 15 YILDA TAMAMLANAN PROJELER

### Şirketler'in Tamamlanmış Projeleri

Birleşim Mühendislik ve Erde Mühendislik, faaliyet gösterdikleri elektromekanik taahhüt sektöründe, hastane, otel, AVM, konut, ofis, karma projeler, iş ve yaşam merkezleri ile endüstriyel tesislerin mekanik ve elektrik tesisatlarının oluşturulması için projeden kuruluş aşamasına tüm döngüde yer almaktadır.

Her iki şirket, güçlü mühendislik bilgisi ve teknolojinin gerektiği hastane ve yüksek yapılar başta olmak

üzere özellikli yapıların elektromekanik işlerinde engin deneyime sahiptir.

Birleşim Mühendislik ve Erde Mühendislik güçlü mühendislik bilgisi ve teknolojinin gerektiği özellikli yapıların elektromekanik işlerinde engin deneyime sahiptir.

### **Hastane ve Diğer Sağlık Sektörü Projeleri**

Hastaneler, elektromekanik uygulamaların çok kritik olduğu ve can sağlığının sürdürülebilmesinde hayati öneme sahip yapılardır. Ameliyathaneler, yoğun bakım üniteleri, yanık tedavi merkezleri, doğumhane, yeni doğan bölümü, steril malzeme saklama alanları ve karantina alanları gibi yüksek steril ortam gerektiren kısımlar, özel olarak projelendirilen tesisat uygulamalarına tabi tutulurlar. Bu bölümlerde sağlanması zorunlu olan toplam hava debisi, taze hava debisi, hava dağıtım şekli, ortam sıcaklığı, ortam nemi, mahaller arası hava basınç dengesi, gürültü seviyesi gibi fiziksel parametreler, ilgili uluslararası standartlara göre çok iyi tasarlanmış ve uygulanmış elektromekanik sistemler sayesinde gerçekleştirilebilmektedir. Tasarım, uygulama ve işletme aşamalarında bilinmesi ve uyulması gereken çok sayıda teknik detay olması nedeniyle işin mevzuata uygun ve bütçesi dâhilinde bitirilebilmesinde deneyim önemli rol oynamaktadır.

### **Karma Projeler**

AVM, rezidans, ofis ve otel yatırımlarının en az ikisinin birlikte inşa edildiği projeler karma projeler olarak adlandırılmaktadır. AVM, rezidans, ofis ve konut binalarında kazanılan deneyim karma kullanımlı bina ve projelerin tesisat işlerine de yansıtılırken, aynı binada değişik kullanımlara tahsis edilen bölümler bulunması daha nitelikli uygulamalar gerektirmektedir.

Hastanelerden sonra en çok tecrübe sahibi olunan uygulama alanı, yüksek yapılardır. ASHRAE (The American Society of Heating, Refrigerating and Air-Conditioning Engineers) 91 metreden daha yüksek yapıları, yüksek yapılar sınıfına almaktadır. Çok kesin bir tanım olmamakla birlikte 60 katın üzerindeki yapılar ise çok yüksek yapılar olarak nitelendirilir. Genellikle ticari binalar olarak inşa edilen bu yapıların mekanik tesisatlarında, yüksekliğin yarattığı statik basınç problemi başta olmak üzere rüzgâr etkisi, yangın güvenliği, deprem güvenliği, baca etkisi, değişken güneş radyasyonu gibi diğer yapılara göre çok farklı probleme teknik mühendislik çözümleri getirmek gerekmektedir. İnşaat sırasında ise yine çok farklı tekniklerle çalışılmaktadır. Genelde yüksek binaların kat alanları dar olduğundan mekanik ve elektrik tesisatı, ince işler, dekorasyon gibi birçok disiplinin, bu dar alanlarda birbirini engellemeden iş programına uygun zamanlarda çalışması gerekmektedir. Katlara gereken personel ve malzeme lojistiğinin, her iş gününde istenen seviyede olması için çok özel iş planlaması ve asansör donanımı gerekmektedir. Ayrıca, genel iş güvenliği kurallarının ötesinde güvenlik prosedürleri uygulanmaktadır. Bu nedenlerle, yüksek yapıların yapım maliyet ve sürelerinin doğru değerlendirilmesi ve planlanmasındaki deneyim riskleri bertaraf edebilmektedir.

### **AVM Projeleri**

AVM projelerinde işverenler tarafından talep edilen tüm bina fonksiyonlarına ilişkin elektromekanik sistemler uygulanmaktadır. AVM projelerinde temiz hava akışının sağlanması ve iklimlendirmeye yönelik sistemler özellik ve önem arz etmektedir.

### **Oteller ve Diğer Turizm Sektörü Projeleri**

Otel binalarında, başta ısıtma, soğutma ve havalandırma sistemleri olmak üzere özel önem arz eden

elektromekanik sistemlerin taahhüt işlerinde, proje aşamalarından bina ve tesislerin işletmeye alınmasına kadarki her süreçte yer almaktadır.

### Rezidans, Lüks Konut ve Villa Projeleri

Rezidans ve lüks konut projelerinde yaşam kalitesini yükselten ve konfor sağlayan uygulamalara talep ve ihtiyacın artmasına paralel olarak nitelikli mekanik tesisat uygulamalarının önemi de artmaktadır. Son yıllarda özellikle lüks konutlarda kullanımı artan akıllı ev ve bina otomasyon sistemleri taahhüt işlerindeki uygulamalar arasında yer almaktadır. Elektromekanik taahhüt işleri üstlenilen konut projelerinde, aydınlatma, havalandırma, ısıtma ve soğutma gibi çeşitli bina otomasyon ve otomatik kontrol sistemlerinin, kurulum ve TAD aşamalarında faaliyet gösterilmektedir.

### Son 15 yılda 133 adet proje tamamlanmıştır.

KATEGORİ	PROJE SAYISI	ÖNE ÇIKAN PROJELER
Hastane ve Diğer Sağlık Sektörü Projeleri	27	Medipol Bağcılar Hastanesi Başakşehir Çam ve Sakura Şehir Hastanesi Prof. Dr. Feriha Öz Acil Durum Hastanesi Kartal Dr. Lütü Kırdar Eğitim ve Araştırma Hastanesi Elazığ Şehir Hastanesi Sultangazi Devlet Hastanesi Samsun Liv Hospital Muş 300 Yataklı Devlet Hastanesi Dünyagöz Hastaneleri Memorial Hastaneleri Medipol Acıbadem Hastanesi Bursa Şehir Hastanesi Adana Şehir Hastanesi
Karma Projeler	9	İstanbul Sapphire Trump Towers Spine Tower Pashador Fairmont Quasar İstanbul Ege Perla Skyland Karat 34 Koru Florya
AVM Projeleri	17	Redevco Erzurum AVM Atlantis AVM İzmir Optimum AVM Kütahya Sera AVM Palladium Antakya Kağıthane AVM Merter Platform Can Park AVM Park Afyon AVM Atlaspark AVM Watergarden Zonguldak Westalife AVM 01 Burda AVM Watergarden

KATEGORİ	PROJE SAYISI	ÖNE ÇIKAN PROJELER
		Şanlıurfa Piazza AVM Kahramanmaraş Piazza AVM Piazza AVM Maltepe
Ofis Projeleri	19	Yargıtay Hizmet Binası Doğan Holding Yönetim Binası Allianz Tower Rönesans Küçükyalı Ofis Zorlu Levent 199 Eren Holding - Metropol İstanbul Ferko Signature Seba Office Boulevard Maltepe Piazza
Oteller ve Diğer Turizm Sektörü Projeleri	20	Mandarin Oriental Bosphorus JW Marriott Ataköy Pera Palas Hotel Quba Rixos Otel Mandarin Oriental Bodrum Marriott Otel Şişli Pullman & Mercure Otelleri Crowne Plaza Otel The Green Park Hotel Pendik and Convention Center Hilton Malatya
Diğer projeler	20	Turkish Cargo Binası Jet Hangarı Projesi Star of Bosphorus Data Center Atatürk Olimpiyat Stadı Renovasyonu
Rezidans, Lüks Konut ve Villa Projeleri	13	Acarblu Nispetiye On Birbahçe Flora Residence Maçka Residence Maçka Suite (Vişnezade Konutları)
Endüstriyel	8	Samsung Cep Telefonu Fabrikası Centurion İlaç Fabrikası.

### Şirketimizin Faaliyet Gösterdiği Sektör ve Bu Sektör İçerisindeki Yeri

Şirket, inşaat sektörünün alt kolu olan elektromekanik taahhüt sektöründe faaliyet göstermektedir. Yapıdan yapıya farklılık gösterse de elektromekanik tesisat tutarı, bir inşaat projesinin toplam yatırım tutarının %20 ila %50'si arasında değişen oranlara sahip olmaktadır. Çok basit konut projelerinde bu oran düşükken yapının kullanım amacı değişip karmaşık hale geldiğinde oran yükselmektedir. Örneğin, standart konut işlerinde % 15-20 civarında iken hastane yatırımlarında bu oran % 35'i, ilaç fabrikalarında ise % 50'ye kadar ulaşmaktadır.

Şirket ve bağlı ortaklığı Erde Mühendislik elektrik ve mekanik tesisatı sektöründe faaliyet gösteren 2020 yılı itibarıyla 40.550 şirket içerisinde yer almaktadır. Sektördeki şirketlerin % 92,25'lik kısmını oluşturan 37.409 şirket 1 ila 9 kişi arasında çalışana sahiptir. Sektördeki şirketlerin sadece % 0,08'ini oluşturan 33 şirket 250 kişinin üzerinde çalışana sahiptir. Bunların yanı sıra Şirketler'in üstlendiği taahhüt işlerinde çalışan alt yüklenicilerin şantiyelerde çalışan işçilerinin sayısının zaman zaman 5.000'e kadar çıktığı da dikkate alındığında Şirket ve bağlı ortaklığı Erde Mühendislik'in sektörde 46.550 şirket arasında 250 kişiden fazla işçi çalıştıran üst sıralarında yer alan 33 şirketin arasında görülmektedir.

Sektörde gerçek ve tüzel kişilerin sahip olduğu şirketlerin toplam cirosu 2018 yılında 37 milyar TL, 2019 yıl sonunda 38 milyar TL olup, 2020 yılı tahmini ciro rakamı 40 milyar TL'dir. Şirket ile aynı kategoride olan ve "büyük" olarak sınıflanan şirketlerin aynı dönemlerdeki ciroları ise sırasıyla 5,2 milyar TL, 5,4 milyar TL ve 5,7 milyar TL'dir. Bu rakamlar dikkate alındığında Şirketlerin UFRS'ye göre hazırlanarak bağımsız denetimden geçmiş konsolide finansal tablolarına göre 2018, 2019 yılında ve 2020 yılında sırasıyla %6,78, %9,37 ve %10,13 paya sahiptir.

## 8. Finansal Durum

**Finansal duruma ve faaliyet sonuçlarına ilişkin yönetim organının analizi ve değerlendirmesi, planlanan faaliyetlerin gerçekleşme derecesi, belirlenen stratejik hedefler karşısında şirketin durumu:**

Şirket'in konsolide özet finansal tablo bilgileri aşağıdaki gibidir;

Özet Finansal Bilgiler (TL)	31.03.2022	31.12.2021	Değişim (%)
Dönen Varlıklar	890.310.816	814.575.364	9,30
Duran Varlıklar	75.709.060	75.236.510	0,63
<b>Toplam Varlıklar</b>	<b>966.019.876</b>	<b>889.811.874</b>	<b>8,56</b>
Kısa Vadeli Yükümlülükler	608.512.934	525.644.209	15,77
Uzun Vadeli Yükümlülükler	12.746.702	21.752.698	-41,40
Özkaynaklar	344.760.240	342.414.967	0,68
<b>Toplam Kaynaklar</b>	<b>966.019.876</b>	<b>889.811.874</b>	<b>8,56</b>

Şirketin 31.03.2022 tarihli ve 2021 yıl sonu karşılaştırmalı konsolide bilanço verilerine bakıldığında dönen varlıkların bir önceki döneme göre %9,30, duran varlıkların %0,63, toplam varlıkların ise %8,56 oranında arttığı görülmektedir.

Kısa vadeli yükümlülükler 2021 yıl sonu verilerine göre %15,77 oranında artarken, uzun vadeli yükümlülükler ise %41,40 oranında azalmıştır.

Özet Finansal Bilgiler (TL)	31.03.2022	31.03.2021	Değişim (%)
Hasılat	242.865.283	139.436.825	74,18
Brüt Kâr	11.277.537	40.780.285	-72,35
Esas Faaliyet Kârı/Zararı	-4.248.747	35.859.704	-111,85
FAVÖK	2.155.723	36.565.311	-94,10
Net Kâr	1.169.878	30.338.849	-96,14

Şirket'in 31.03.2022 döneminde bir önceki yılın aynı dönemine göre; hasılatı %74,18 oranında artarak 242,8 Milyon TL'ye yükselmiştir. Şirket'in yüklenici ve/veya alt yüklenici sıfatıyla üstlendiği yıllara yaygın ısıtma ve soğutma sistemleri ile mekanik ve elektrik tesisatı inşaatı işleri ile ilgili sözleşmeleri tamamlanma oranı dikkate alınarak hasılatı yansıtılmaktadır. Dolayısıyla hasılattaki artış veya azalışlar üstlenilen projelerin fiziki tamamlanma derecesine ve projenin sözleşme bedeline göre dönemler itibarıyla değişkenlik göstermektedir. Şirket ve bağlı ortaklığının devam eden projeleri aşağıda yer almaktadır;

- Medipol Bahçelievler Hastanesi
- Ziraat Bankası Genel Müdürlüğü
- Ataköy Medicana Hastanesi
- Borsa İstanbul İstanbul Finans Merkezi Ofisi
- Çiftçi Towers
- İstanbul Towers
- Acıbadem Ataşehir Hastanesi
- Medipol Acıbadem Hastanesi
- Kavacık Medikal Medistate Hastanesi
- Aydınli Hazır Giyim Selimpaşa Fabrika Binası
- Aydınli Hazır Giyim Hadımköy Depo
- Vakıfbank Genel Müdürlüğü Faz2
- Sakarya Gaz Sahası (Filyos) Mobilizasyon İşleri
- Trendyol Ankara Lojistik Aktarma Merkezi Projesi
- Erman Ilıcak Fen Lisesi
- Çukurova Havalimanı
- İş GYO İstanbul Finans Merkezi Ofisi

Şirket'in faaliyet gösterdiği sektörde ilk üç aylık dönemin durgun olması, ayrıca malzeme ve işçilik fiyatlarında ve döviz kurlarındaki artışlar nedeniyle maliyetlerin artması sonucu 2022 ilk 3 aylık dönemde brüt kâr % 72,35 oranında azalmış ve 40,7 Milyon TL'den 11,2 Milyon TL'ye düşmüştür. Aynı dönemde esas faaliyet kârı %111,85, net kâr ise %96,14 oranında düşmüş ve net kâr 1,1 Milyon TL olarak gerçekleşmiştir. FAVÖK ise 2,1 Milyon TL olmuştur.

Geçmiş yıllarla karşılaştırmalı olarak şirketin yıl içindeki satışları, verimliliği, gelir oluşturma kapasitesi, kârlılığı ve borç/öz kaynak oranı ile şirket faaliyetlerinin sonuçları hakkında fikir verecek diğer hususlara ilişkin bilgiler ve ileriye dönük beklentiler

**Temel Rasyolar:**

<b>Kârlılık Oranları (%)</b>	<b>31.03.2022</b>	<b>31.03.2021</b>
Brüt Kâr Marjı	4,64	29,25
Net Kâr Marjı	0,48	21,76
<b>Kaldıraç Oranları</b>	<b>31.03.2022</b>	<b>31.12.2021</b>
Toplam Borçlar / Toplam Kaynaklar	0,64	0,62
Kısa Vadeli Yükümlülükler /Toplam Kaynaklar	0,63	0,59
Uzun Vadeli Yükümlülükler /Toplam Kaynaklar	0,01	0,02
Özkaynaklar/Toplam Kaynaklar	0,36	0,38
<b>Likidite Oranları</b>	<b>31.03.2022</b>	<b>31.12.2021</b>
Cari Oran	1,46	1,55
Nakit Oran	0,26	0,34

#### **Net Borç/Özkaynaklar Oranı**

	<b>31.03.2022</b>	<b>31.12.2021</b>
Finansal Borçlar	89.487.638	69.309.915
Nakit ve Nakit Benzerleri+ Finansal Yatırımlar	161.584.633	181.936.681
Net Borç	-72.096.995	-112.626.766
Özkaynaklar	344.760.240	342.414.967
<b>Net Borç/Özkaynaklar</b>	<b>-%20,91</b>	<b>-%32,89</b>

## **9. Kâr Payı Dağıtım Politikası**

Şirketimizin kâr dağıtım politikası, Sermaye Piyasası Mevzuatı ve Esas sözleşmesinde yer alan hükümler çerçevesinde 10.08.2021 tarihli Yönetim Kurulu toplantısında aşağıdaki şekilde belirlenmiş olup yapılacak ilk genel kurul toplantısında pay sahiplerinin onayına sunulacaktır. Sermayeyi temsil eden pay sahipleri için kâr payı dağıtımında imtiyaz söz konusu değildir.

“Birleşim Mühendislik Isıtma Soğutma Havalandırma Sanayi ve Ticaret A.Ş. (“Şirket”) “Kâr Dağıtım Politikası”; Türk Ticaret Kanunu hükümleri, sermaye piyasası mevzuatı, vergi mevzuatı ve ilgili diğer yasal mevzuat ile Şirket esas sözleşme hükümleri uyarınca Şirket’in orta ve uzun vadeli stratejileri ile yatırım ve finansal planları doğrultusunda ve pay sahiplerinin beklentileri ile Şirket’in ihtiyaçları arasındaki denge gözetilmek sureti ile Yönetim Kurulu’nun teklifi ve Genel Kurul’da alınan karar doğrultusunda belirlenmektedir. Şirket’in nakit akışı gerekliliklerini de gözetmek kaydıyla her hesap



yılı için Şirket dağıtılabilir net dönem kârının en az % 15'ini nakden kâr payı olarak dağıtmayı benimsemiştir.

Kâr dağıtım politikası, Şirket'in nakit projeksiyonları, faaliyetlerine ilişkin geleceğe yönelik beklentileri, yatırım planları ve sermaye piyasasındaki şartlara tabidir. Buna ek olarak, bu politika ulusal ve küresel ekonomik şartlarda herhangi bir olumsuzluk olması durumunda, gündemdeki projelerin ve Şirket'in finansal kaynaklarının durumuna göre yönetim kurulu tarafından her yıl gözden geçirilecektir. Kâr dağıtım politikasında değişiklik yapılmak istenmesi durumunda, bu değişikliğe ilişkin yönetim kurulu kararı ve değişikliğin gerekçesi, SPK'nın özel durumların kamuya açıklanmasına ilişkin düzenlemeleri çerçevesinde kamuya duyurulur.

Kâr payı ile ilgili Yönetim Kurulu tarafından her hesap dönemi için ayrı karar alınır, bu kâr dağıtım önerisi mevzuata uygun şekilde kamuya açıklanır ve şirket internet sitesinde ilan edilir. Genel Kurul, daha yüksek oranda kâr payı dağıtılmasına karar verebileceği gibi, net kârın bir kısmını veya tamamını olağanüstü yedeklere ayırabilir. Yönetim Kurulu'nun, Genel Kurul'a kârın dağıtılmamasını teklif etmesi halinde, bu durumun nedenleri ile dağıtılmayan kârın kullanım şekline ilişkin olarak Genel Kurul Toplantısı'nda pay sahiplerine bilgi verilir. Kâr payı, dağıtım tarihi itibarıyla mevcut payların tümüne bunların ihraç ve iktisap tarihleri dikkate alınmaksızın eşit olarak dağıtılır. Kâr payı dağıtımına, en geç Genel Kurul toplantısının yapıldığı yılın sonuna kadar olmak kaydıyla, Genel Kurul veya Genel Kurul tarafından yetkilendirilmesi şartıyla, Yönetim Kurulu tarafından belirlenecek tarihte başlanır.”

## 10. Riskler ve Yönetim Organının Değerlendirilmesi

### Şirketin öngörülen risklere karşı uygulayacağı risk yönetimi politikasına ilişkin bilgiler

Şirket, faaliyetleri nedeniyle piyasa riski (kur riski, gerçeğe uygun değer faiz oranı riski, nakit akımı faiz oranı riski ve fiyat riski), kredi riski ve likidite riskine maruz kalmaktadır. Risk yönetimi programı genel olarak mali piyasalardaki belirsizliğin, Şirket finansal performansı üzerindeki potansiyel olumsuz etkilerinin minimize edilmesi üzerine odaklanmaktadır.

Şirket bünyesinde oluşturulan riskin erken saptanması komitesi ve denetim komitesi çalışma ve önerileri vasıtasıyla şirket faaliyetlerinde risk oluşturan hususlar sürekli olarak izlenmekte ve gerekli önlemler alınmaktadır.

Şirket, tahmini ve fiili nakit akımlarını düzenli olarak takip ederek kısa, orta, uzun vadeli fonlama ve likidite gerekliliklerini göz önünde bulundurarak likidite riskini yönetmektedir. Şirket, düzenli olarak öngörülen ve gerçekleşen nakit giriş/çıkışlarını, varlıkları ve borçlarını izleyerek yeterli ölçüde nakit tutarak, banka kredilerinden faydalanarak riski yönetmektedir.

Şirket, döviz cinsinden borçlu veya alacaklı bulunulan meblağların TL'ye çevrilmesinden dolayı kur değişikliklerinden doğan döviz kuru riskine maruz kalmaktadır. Söz konusu döviz kuru riski, döviz pozisyonunun analiz edilmesi ile takip edilmektedir. İthal malzeme ve ekipman kullanımını gerektiren projelerde Şirket, sözleşme bedelinin bu malzemenin birim fiyatına tekabül eden kısmını döviz cinsinden belirlemekte ve bu şekilde döviz kurundaki dalgalanmalara karşı riskini yönetmektedir.

Faiz riski, finansal araçların gerçeğe uygun değerinin veya finansal araçlardan kaynaklanacak faiz oranlarındaki değişimlerden etkilenme riskidir. Şirket rotatif kredi kullanmakta olup, değişken ve sabit faiz oranlı borçlanma araçları nedeniyle faiz oranı riski bulunmaktadır.

### **Oluşturulmuşsa riskin erken saptanması ve yönetimi komitesinin çalışmalarına ve raporlarına ilişkin bilgiler**

Şirketimiz Yönetim Kurulu'nun 29.07.2021 tarihli toplantısında Riskin Erken Saptanması Komitesi oluşturulmuştur.

## **11. Diğer Hususlar**

**Dönem İçinde Yapılan Esas Sözleşme Değişiklikleri:** Yoktur.

**Faaliyet yılının sona ermesinden sonra şirkette meydana gelen ve ortakların, alacaklıların ve diğer ilgili kişi ve kuruluşların haklarını etkileyebilecek nitelikteki özel önem taşıyan olaylara ilişkin açıklamalar:** Yoktur.

**Şirketin iktisap ettiği kendi paylarına ilişkin bilgiler:** Şirketimizin pay geri alım programı bulunmamaktadır.

**Mevzuat hükümlerine aykırı uygulamalar nedeniyle şirket ve müdür/müdürler kurulu hakkında uygulanan idari veya adli yaptırımlara ilişkin açıklamalar:** Yoktur.

**Şirketin ilgili hesap döneminde yapmış olduğu yatırımlara ilişkin bilgiler:** Bulunmamaktadır.

**Şirketin ilgili hesap döneminde yapmış olduğu bağış ve yardımlar ile sosyal sorumluluk projeleri çerçevesinde yapılan harcamalara ilişkin bilgiler:** Bulunmamaktadır.

**Hesap dönemi içerisinde yapılan özel denetime ve kamu denetimine ilişkin açıklamalar:** Yoktur.

**Şirket aleyhine açılan ve şirketin mali durumunu ve faaliyetlerini etkileyebilecek nitelikteki davalar ve olası sonuçları hakkında bilgiler:** Şirket aleyhine açılmış ve Şirketin mali durumunu ve faaliyetlerini etkileyecek dava bulunmamaktadır.

**Dönem içerisinde olağanüstü genel kurul toplantısı yapılmışsa, toplantının tarihi, toplantıda alınan kararlar ve buna ilişkin yapılan işlemlerde dâhil olmak üzere olağanüstü genel kurula ilişkin bilgiler:** Yoktur.

**Şirketin finansal yapısını iyileştirmek için alınması düşünülen önlemler:** Şirket mevcut pazar payını koruma, endüstriyel proje alanlarında büyüme, yurt dışı pazarlarda büyüme ve dijitalleşme stratejisi doğrultusunda çalışmalarına devam etmektedir.

**Şirketler topluluğuna bağlı bir şirketse; hâkim şirketle, hâkim şirkete bağlı bir şirketle, hâkim şirketin yönlendirmesiyle onun ya da ona bağlı bir şirketin yararına yaptığı hukuki işlemler ve**

geçmiş faaliyet yılında hâkim şirketin ya da ona bağlı bir şirketin yararına alınan veya alınmasından kaçınılan tüm diğer önlemler: Yoktur.

**Geçmiş dönemlerde belirlenen hedeflere ulaşılıp ulaşılamadığı, genel kurul kararlarının yerine getirilip getirilmediği, hedeflere ulaşılammışsa veya kararlar yerine getirilmemişse gerekçelerine ilişkin bilgiler ve değerlendirmeler:** Şirketimiz genel kurulda alınan tüm kararları yerine getirmekte olup, Şirketin iş hacmi ve kârlılığını artırıcı faaliyetlerini sürdürmektedir.

**Şirketin sermayesinin karşılıksız kalıp kalmadığına veya borca batık olup olmadığına ilişkin tespit ve organı değerlendirmeleri:** Borca batıklık söz konusu değildir, Şirket sermayesi karşılıksız kalmamıştır.

## **12. Bilanço Tarihinden Sonra Gerçekleşen Olaylar**

Şirketimizin 2021 yılı Olağan Genel Kurul Toplantısı 20.04.2022 tarihinde gerçekleştirilmiştir. Söz konusu toplantıda 2021 yıl sonu net dağıtılabılır kârının %15 oranında brüt 4.483.331 TL karın Şirket'in kuruluş tarihi olan 13.06.2022 tarihinde dağıtılmasına karar verilmiştir.

Aynı toplantıda 2022 yılı finansal tablolarının denetimi için Yeditepe Bağımsız Denetim ve YMM A.Ş. seçilmiştir.